

Femmes ministres du cabinet

Les pays sont classés en fonction de la proportion de femmes membres du cabinet / Conseil des ministres qui sont à la tête de ministères au 1^{er} janvier 2026.

Rang	Pays	% Femmes	Nombre total de ministres	Femmes	GO à 4,3 %
1	Namibie	64,3	11	7	11
2	Finlande	61,1	11	7	11
3	Nicaragua	60,0	9	5	9
4	Colombie*	55,6	10	6	10
5	Australie	52,5	12	6	12
6	Suède	52,0	12	6	12
7	Allemagne	50,0	8	4	8
8	Canada	50,0	10	5	10
9	Équateur	50,0	7	4	7
10	Espagne	50,0	10	5	10
11	Guatemala	50,0	7	4	7
12	Islande	50,0	7	4	7
13	Royaume-Uni	50,0	9	5	9
14	Seychelles	50,0	9	5	9
40,4 à 49,9 %					
15	Mexique	47,6	10	5	10
16	Norvège	47,4	8	4	8
17	Albanie	46,2	6	3	6
18	Andorre	46,2	6	3	6
19	Chili	45,8	11	5	11
20	Éthiopie	45,3	10	5	10
21	France	45,0	9	4	9
22	Afrique du Sud	45,0	9	4	9
23	Leichtenstein	40,0	2	1	2
24	Monaco	40,0	2	1	2
25	Sao Tomé-et-Principe	40,0	2	1	2
35,5 à 39,9 %					
26	Autriche	38,5	5	2	5
27	Dominique	38,5	5	2	5
28	El Salvador	37,5	4	2	4
29	Micronésie (États fédérés de)	37,5	4	2	4
30	Portugal	37,5	8	3	8
31	Portugal	36,8	7	3	7
32	Slovenie	36,8	7	3	7
33	Estonie	36,4	4	2	4
34	Gabon	35,7	10	4	10
35	Liban	35,7	14	5	14
36	Uruguay	35,7	5	2	5
37	Uruguay	35,7	5	2	5
38	Uruguay	35,7	5	2	5
39	Panama	35,3	6	2	6
40	Nouvelle-Zélande	35,0	4	2	4
30,0 à 34,9 %					
41	Arménie	33,3	4	1	4
42	Chypre	33,3	6	2	6
43	Danemark	33,3	8	3	8
44	États-Unis d'Amérique	33,3	15	5	15
45	Honduras	33,3	8	3	8
46	Luxembourg	33,3	9	3	9
47	Madagascar	33,3	9	3	9
48	Ouganda	33,3	9	3	9
49	Sierra Leone	33,3	9	3	9
50	Serbie	33,3	9	3	9
51	Pologne	31,6	6	2	6
52	Grenade	30,8	4	1	4
53	Kenya	30,4	7	2	7
25,0 à 29,9 %					
54	Angola	29,2	7	2	7
55	Bélarus	29,2	7	2	7
56	Belgique	28,6	4	1	4
57	Costa Rica	28,6	6	2	6
58	Dominique	28,6	6	2	6
59	Irlande	28,6	4	1	4
60	Irlande	28,6	4	1	4
61	Pays-Bas (Royaume des)	28,6	4	1	4
62	Uruguay	28,6	4	1	4
63	Monténégro	28,0	7	2	7
64	Malawi	27,8	5	1	5
65	Malawi	27,8	5	1	5
66	Mozambique	27,8	5	1	5
67	Erythrée	26,7	4	1	4
68	Jamaïque	26,7	4	1	4
69	Bénin	26,3	6	2	6
70	Maroc	26,3	5	1	5
71	Maroc	26,3	5	1	5
72	Mauritanie	25,9	7	2	7
73	Venezuela (Rép. bolivarienne du)	25,7	9	3	9
74	Éswatini	25,0	5	1	5
75	Guinée	25,0	5	1	5
76	Italie	25,0	4	1	4
77	Répub. démocratique du Congo	25,0	4	1	4
78	Saint-Kitts-et-Nevis	25,0	2	1	2
20,0 à 24,9 %					
79	Zimbabwe	24,0	4	1	4
80	Paraguay	23,5	4	1	4
81	Suriname	23,5	4	1	4
82	Bahreïn	22,7	5	1	5
83	Liban	22,7	5	1	5
84	Argentine	22,2	2	1	2
85	Bahamas	22,2	2	1	2
86	Chypre	22,2	4	1	4
87	Chypre	22,2	4	1	4
88	Haïti	22,2	4	1	4
89	Haïti	22,2	4	1	4
90	Albanie	21,9	7	2	7
91	Guinée	21,9	7	2	7
92	Guinée-Bissau*	21,7	5	1	5
93	Guinée	21,7	5	1	5
94	République-Union de Tanzanie	21,7	5	1	5
95	Guinée	21,7	5	1	5
96	Bolivie (État plurinational de)	21,4	3	1	3
97	Népal	21,4	3	1	3
98	République de Moldova	21,4	3	1	3
99	Iran	21,4	3	1	3
100	Iran	21,4	3	1	3
101	Iran	21,4	3	1	3
102	Thaïlande	21,1	4	1	4
103	Niger	20,8	6	2	6
104	Tunisie	20,8	5	1	5
105	Côte d'Ivoire	20,0	4	1	4
106	Timor-Leste	20,0	4	1	4
107	Ukraine	20,0	4	1	4
15,0 à 19,9 %					
108	République centrafricaine	19,4	6	1	6
109	Émirats arabes unis	19,0	4	1	4
110	Kazakhstan	19,0	4	1	4
111	Cameroun	18,8	6	1	6
112	Chypre	18,8	6	1	6
113	Cuba	18,8	4	1	4
114	Cuba	18,8	4	1	4
115	Philippines	18,8	4	1	4
116	Philippines	17,4	4	1	4
117	Soudan du Sud*	17,4	4	1	4
118	Botswana	16,7	18	3	18
119	Sénégal	16,0	4	1	4
120	Botswana	16,0	4	1	4
121	Iran	15,8	3	1	3
122	Iran	15,8	3	1	3
123	Répub. démocratique populaire lao*	15,4	2	1	2
124	Saint-Lucie	15,4	2	1	2
125	Zambie	15,4	4	1	4
10,0 à 14,9 %					
126	Gambie	14,3	2	1	2
127	Kiribati	14,3	2	1	2
128	Faïao	14,3	2	1	2
129	Saint-Vincent-et-les Grenadines	14,3	2	1	2
130	Tadjikistan	14,3	2	1	2
131	Tadjikistan	14,3	2	1	2
132	Tchèque	14,3	2	1	2
133	Comores*	13,3	2	1	2
134	Roumanie	13,3	2	1	2
135	Singapour	13,3	2	1	2
136	Slovaquie	13,3	2	1	2
137	Iran	13,0	3	1	3
138	Libye	13,0	3	1	3
139	Iran	12,5	2	1	2
140	Antigua-et-Barbuda	12,5	1	1	1
141	Bosnie-Herzégovine	12,5	1	1	1
142	Cabo Verde	12,5	1	1	1
143	Malte	12,5	1	1	1
144	Mongolie	12,5	1	1	1
145	Koweït	11,8	2	1	2
146	Koweït	11,8	2	1	2
147	Lesotho	11,8	2	1	2
148	Bhoutan	11,1	1	1	1
149	Cambodge	11,1	3	1	3
150	Kirghizistan	11,1	1	1	1
151	Malaisie	11,1	3	1	3
152	Iran	10,7	3	1	3
153	Iran (République islamique d')	10,7	3	1	3
154	Dates	10,7	1	1	1
155	Iran	10,0	1	1	1
156	Burundi	10,0	1	1	1
157	Darussalam	10,0	1	1	1
158	Saint-Marin	10,0	1	1	1
5,0 à 9,9 %					
159	Indonésie	9,8	41	4	41
160	Burkina Faso	9,5	2	1	2
161	Fédération de Russie	9,5	2	1	2
162	Iran	9,5	2	1	2
163	République dominicaine	9,5	2	1	2
164	Soudan*	9,5	2	1	2
165	Tonga	8,7	2	1	2
166	Sri Lanka	8,6	3	1	3
167	Nigeria	8,3	3	1	3
168	Maurice	8,3	2	1	2
169	Jordanie	7,7	2	1	2
170	Viet Nam*	7,1	1	1	1
171	Saoudie	6,3	1	1	1
172	Turquie	5,9	1	1	1
173	Belge	5,6	1	1	1
174	Inde	5,6	2	1	2
175	Guinée équatoriale*	5,0	1	1	1
176	Dzoubaïkhan	5,0	1	1	1
177	Dzoubaïkhan	5,0	1	1	1
178	Bélarus	4,2	1	1	1
179	Somalie	4,0	2	1	2
180	Tchad	3,4	1	1	1
181	Pakistan	2,4	1	1	1
182	Papouasie-Nouvelle-Guinée	2,3	1	1	1
0,0 à 4,9 %					
183	Arabie saoudite	0,0	0	0	0
184	Azerbaïdjan	0,0	0	0	0
185	Hongrie	0,0	0	0	0
186	Iran	0,0	0	0	0
187	Turkmenistan*	0,0	0	0	0
188	Tchad	0,0	0	0	0
189	Viet Nam	0,0	0	0	0
190	Viet Nam	0,0	0	0	0
191	Viet Nam	0,0	0	0	0
192	Viet Nam	0,0	0	0	0
Données non disponibles					
193	Alghanasien, Myanmar, République populaire démocratique de Corée				

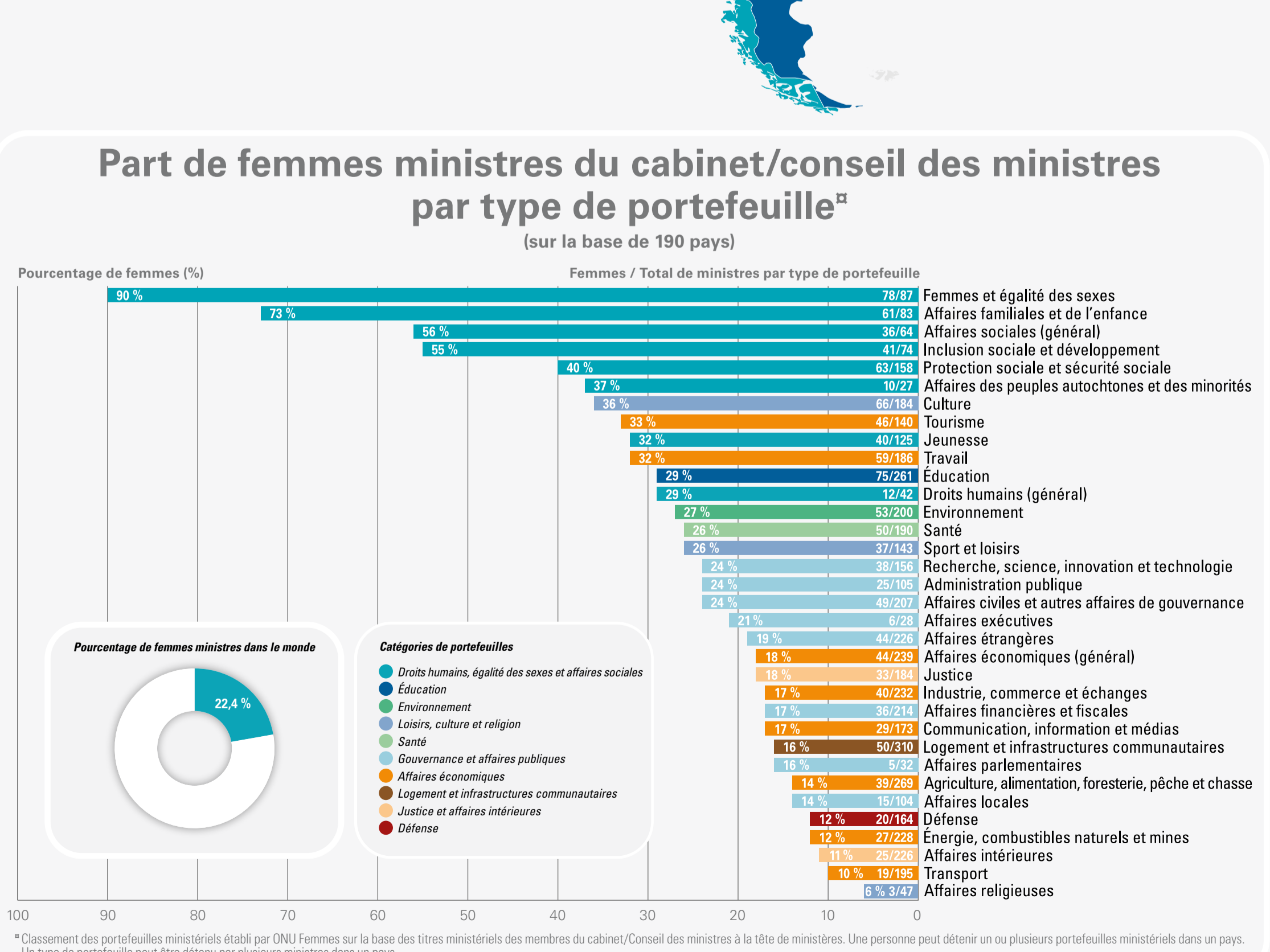
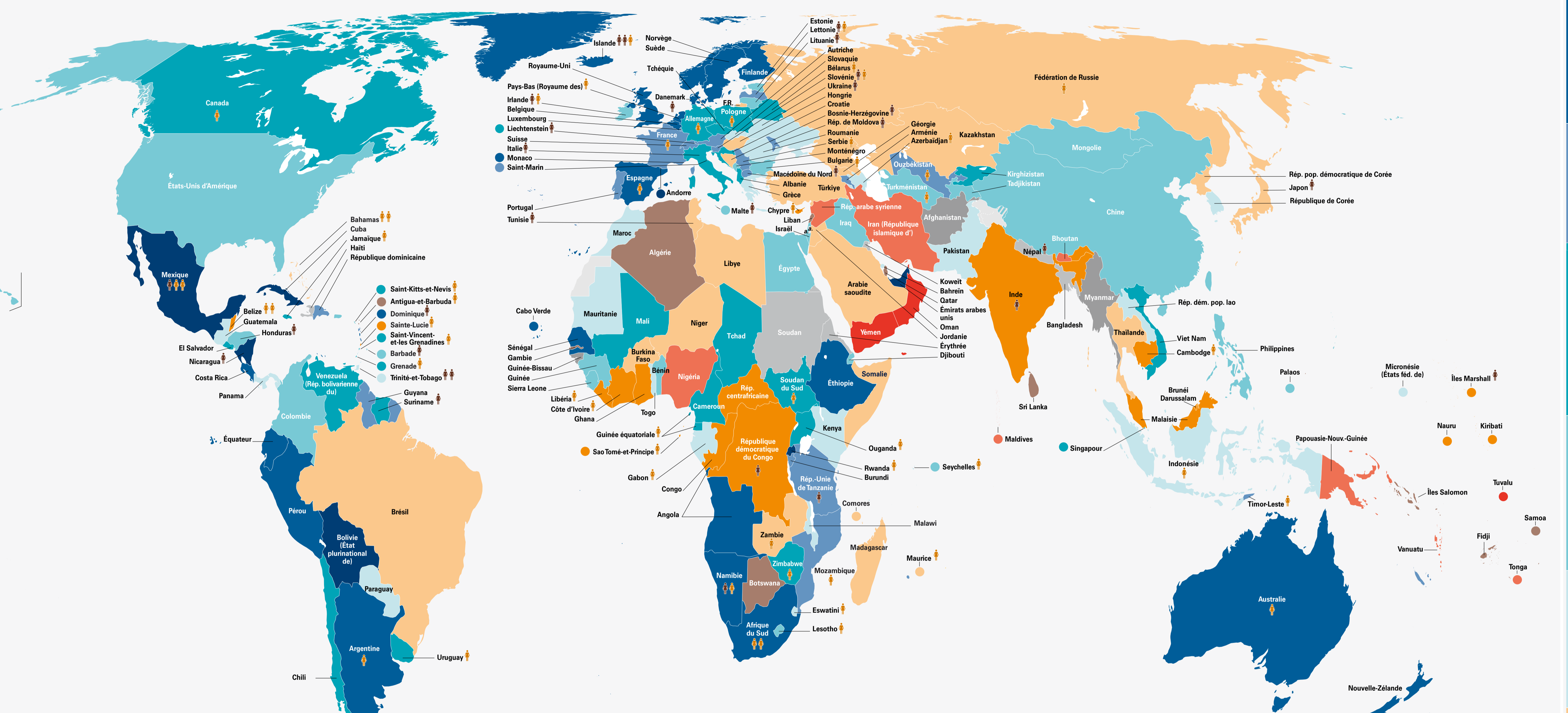


Union interparlementaire
Pour la démocratie. Pour tous.

Femmes en politique : 2026



Situation au 1^{er} janvier 2026



Les femmes aux plus hautes fonctions de l'État

- Pays avec des femmes cheffes d'État* (16/151 = 10,6 %)**
- et les pays avec des femmes cheffes de gouvernement (21/193 = 10,9 %)**
- Présidentes de parlement** (54/271 = 19,9 %)**
- Vice-présidentes de parlement (203/644 = 31,5 %)**

Cheffes d'État et de gouvernement : Honduras, Îles Marshall, Mexique, Namibie, Nicaragua**, République-Union de Tanzanie, Suriname.
Cheffes de gouvernement : Barbade, Bosnie-Herzégovine, Danemark, Islande, Italie, Japon, Lettonie, Liechtenstein, Lituanie, Népal, République démocratique du Congo, Trinité-et-Tobago, Tunisie, Ukraine.

Présidentes de parlement : Afrique du Sud (2 chambres), Allemagne, Antigua-et-Barbuda, Argentine, Australie, Azerbaïdjan, Bahamas (2 chambres), Bélarus, Belize (2 chambres), Belgique, Cambodge, Canada, Chypre, Côte d'Ivoire, Espagne, Éswatini, Fédération de Russie, France, Gabon, Grenade, Guinée équatoriale, Islande, Indonésie, Irlande, Jamaïque, Lesotho, Lettonie, Libéria, Maurice, Mexique (2 chambres), Mozambique, Namibie, Ouganda, Ouzbékistan, Pays-Bas (Royaume des), Pologne, Rwanda, Saint-Kitts-et-Nevis, Saint-Lucie, Saint-Vincent-et-les Grenadines, Sao Tomé-et-Principe, Serbie, Seychelles, Slovaquie, Soudan du Sud, Timor-Leste, Turkménistan, Uruguay, Zambie, Zimbabwe.

Vice-présidentes de parlement : Parmi les 240 chambres de 172 pays pour lesquels des informations sont disponibles, 120 comptent à moins une femme vice-présidente.

À propos de cette carte

Le choix des couleurs employées pour les différents pays reflète le pourcentage des femmes présentes dans les parlements monocaméraux ou la chambre basse du parlement et correspond aux données du classement des femmes dans les parlements figurant du côté droit de la carte. Le classement des femmes ministres figure dans la partie gauche de la carte. Les appellations utilisées sur cette carte et la présentation des données, qui figurent n'impliquent de la part d'ONU Femmes ou de l'IUIP aucune prise de position quant au statut juridique des pays, territoires, villes ou zones, ou de leurs autorités, ni quant au tracé de leurs frontières ou limites.

Le tracé définitif de la frontière entre la République du Soudan et la République du Soudan du Sud n'a pas encore été défini. Les points de contact approximativement à la ligne de contrôle au Jammu-et-Cachemire fixée par l'Inde et le Pakistan. Les parties n'ont pas encore réglé la question du statut définitif du Jammu-et-Cachemire.

La reproduction de la présente carte, en tout ou partie, est autorisée à des fins personnelles et non commerciales, sous réserve que le copyright et les sources originales des données soient dûment mentionnés et qu'aucune modification ne soit apportée.

© Union interparlementaire et ONU Femmes, 2026.

Femmes au parlement

Les pays sont classés et colorés en fonction du pourcentage de femmes dans les parlements monocaméraux ou dans les chambres basses. Classement résultant des élections/nominations au 1^{er} janvier 2026.

Rang	Pays	Chambre unique ou basse	Chambre haute ou Sénat	Toutes les chambres	GO à 6,5 %
1	Rwanda	63,8	57,0	60,4	65
2	Cuba	57,2	287/467	45,2	12
3	Nicaragua	56,0	50/91	53,0	21/36
4	Bolivie (État plurinational de)	50,8	69/130	58,3	21/36
5	Mexique	50,4	252/500	50,8	69/128
6	Andorre	50,0			